

FOTOGÉNICA

Es como si Pablo Ropert no quisiera dejar la casa en que creció. Ya con una casa propia y una familia formada, junto a su mujer -Cristina Gómez- remodeló la casa de sus padres creando espacios multiuso, entre ellos uno para dedicarse a sus proyectos de arquitectura y construcción modular.

por PABLO ANDULCE TRONCOSO producción VICTORIA MORAÑA
fotos JAIME PALMA

TODOS LOS MUEBLES Y ACCESORIOS - muchos de ellos parte del catálogo de Vitra - SE ESCOGIERON PARA APORTAR COLOR Y ALEGRIA AL AMBIENTE, SIN SER NECESARIAMENTE MUY JUVENILES.

LA FORMA y el color de la fachada tienen una ambigüedad intencional: en este lugar se vive y se trabaja.



EN EL LIVING, UN GRAN CUADRO DE GRACIA BARRIOS.



EN EL SEGUNDO nivel se genera un altito donde los niños pintan y junto al cual hay un deck que crea continuidad con el jardín.



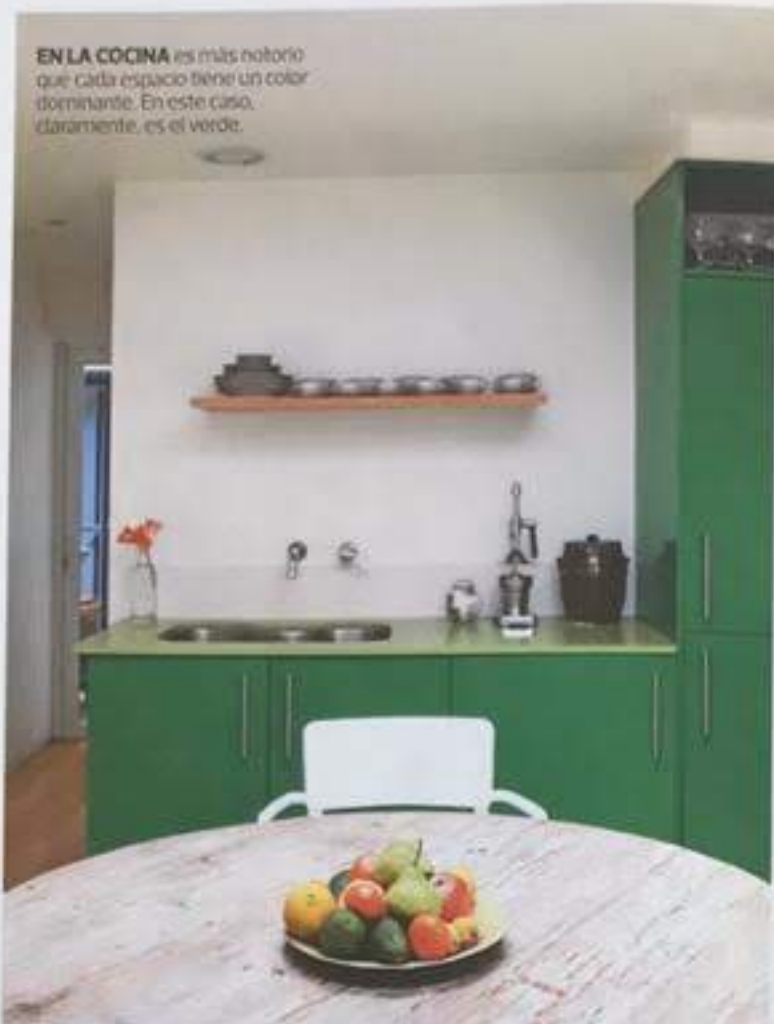
PABLO ROPERT

cuenta que esta, la casa en la creció, no ha cambiado en términos del perímetro. Lo que Pablo hizo -junto a su mujer- una vez convertido en arquitecto, cuando él y sus hermanos ya se habían ido, fue levantar el techo en un sector y crear nuevos espacios de usos múltiples. Era lo que hacía falta cuando empezaron a llegar los nietos: la casa se hacía chica y sobraban dormitorios. "Mis papás han vivido acá por más de 50 años. Cuando te vas poniendo mayor pasas más tiempo en tu casa y de alguna manera tu casa tiene que ser más interesante. Por eso creamos este gran espacio que recibe gente y usos diversos; donde ves a los nietos, que tienen el colegio al lado, viendo monitos en sus tablets o comiendo, donde nosotros trabajamos", explica Pablo. Desde afuera las fachadas intensamente rojas parecen indicar que se trata de una oficina y en parte la impresión es correcta. Desde hace dos años Pablo y Cristina Gómez, su mujer, forman una dupla arquitecto-ingeniera que aborda varios tipos de proyectos y los resuelve aquí. Como Norte Arq y Construcción hacen cosas semejantes a la remodelación de esta casa; tam-

bién otras que parten desde cero y proyectos inmobiliarios como un grupo de townhouses, también en La Reina, que inaugurarán el próximo año. "Yo estoy más en el área de construcción de las casas modulares. Siempre pensamos en una forma limpia, rápida y fácil de hacer casas, conveniente para el cliente. Encontramos estos paneles SIP que son una faena totalmente seca, que puedes revestir como quieras y son muy sólidos", dice Cristina respecto a Ready Made House, la otra parte de sus ocupaciones. "No es el panel por el panel", complementa Pablo. "Es muy eficiente técnicamente. Somos anticontenedor. Prefabricado no es lo mismo que modular. Lo prefabricado depende del camión que lo transporta. Lo modular significa que se arma en el lugar y el panel SIP que usamos en muros, techos y pisos permite cosas como mayores alturas y amplitudes". Volviendo a la operación que sufrió la casa, Pablo explica que en la nueva altura se usaron las mismas maderas que en la original, que sólo las vigas cambiaron a metal. "Hay un encino que es de la propiedad de al lado y otros árboles más pequeños. Queríamos aprovechar las vistas a esos árbo-

les. Si te fijas, este living no enfrenta ventanal. Fue como subir los ventanales y ganar esa visión de esos árboles. Por otra parte, decidimos no ver el edificio que tenemos al frente. Tratamos de cerrarnos hacia esa vista", explica Pablo. Subiendo la escalera llegamos a un altito donde suelen pintar la dueña de casa y sus nietos. Las puertas de vidrio dejan pasar a un deck que parece continuar el jardín pero en otra altura, agradablemente enmarcado por los árboles de los que habla Pablo. Afuera, entre los tulipanes y frente a la fachada surge nuevamente el tema del color. "Queríamos que fuera un poco ambigua, porque es una casa y también nuestra oficina. La gente se sorprende al entrar", dice Pablo. "Sabemos que no fue fácil de digerir para mi suegra, pero le estuvimos diciendo que era muy linda hasta convencerla", se ríe Cristina.

© NORTEARQ CL



EN LA COCINA es más notorio que cada espacio tiene un color dominante. En este caso, claramente, es el verde.



Ideas QUE INSPIRAN

Un nido que podría haber quedado vacío, pero que gracias a una remodelación está siempre lleno y con usos diversos.



WOODEN DOLLS

Fueron concebidas originalmente por Alexander Girard en 1963 para su casa en Sarita Fe. Fabricadas en madera y pintadas a mano, conforman hoy una apetecida y preciosa colección. **Wooden Dolls**, diseño Alexander Girard, \$65.250 (Sala Vitra, Av. Narciso Goycolea 3957)



1. Lámpara Anglepose, The Original 1227, \$255.000 (Metrocuadrado, Av. Luis Pasteur 5569), L. 7
2. Caja lápices colores 36, Faber Castell, \$60.000 (Color Animal, Av. Nueva Costanera 4010)
3. Florero cerámica, \$49.000 (BoConcept, Av. Nueva Costanera 4261)
4. Silla Bis Extraordinaria, \$109.600 (Vienna, Av. Luis Pasteur 6341)
5. Cuadro Urban Jungle, artista Louise Haugaard, \$124.500 (BoConcept)
6. Lámpara Akari 1AY, diseño de Isamu Noguchi, \$164.600 (Sala Vitra)
7. Candelabro madera chico, \$29.000; grande, \$39.000 (BoConcept)
8. Lámpara Read Floor, Globen Lighting, \$145.000 (Klapp, Av. Nueva Costanera 3825)
9. Mesa XI, Risa de acero inoxidable pintado, opción de cubierta en Silestone o Neolith, \$1.650.000 (Norte Arq, www.facebook.com/nortearquitectura)
10. Silla East River Chair, diseño Hella Jongerius, \$1.126.800 (Sala Vitra)

”

ANTIGUAMENTE LAS MURALLAS DE LA CASA ESTABAN LLENAS DE COLORES, NOSOTROS CAMBIAMOS ESO, ahora la casa es blanca y los colores están en los muebles”.

dice Cristina Gómez.

